

香港大學婦產科學系 肌瘤切除術手術資料

診斷：肌瘤

適應症：月經量多 / 盆腔或腹部腫瘤 / 器官受壓病徵 / _____

手術步驟：

- 可能用藥物以減少流血
- 全身麻醉
- 進入腹腔
- 分離肌瘤及切除
- 縫合子宮切口
- 縫合腹部傷口
- 除非特別聲明，所有取出的組織會送交病理部或依慣常程序處理
- 手術期間可能會拍照或/和錄影以供教學/研究用途(如有反對,請向醫護人員提出)

預期得到的果效：

- 舒緩肌瘤的病徵
- 作出診斷

其他的影響：

- 懷孕時子宮有破裂的危險
- 可能減低受孕機會
- 可能需要剖腹生產

重要風險及併發症(未能盡錄)：

- 肥胖、病情嚴重、曾進行過手術或有其他疾病者必須明白手術引致嚴重或常見併發症的風險將會增加
- 麻醉併發症
- 嚴重
 - 出血，可能需要輸血
 - 損傷附近器官例如膀胱、尿管或腸道
 - 可能要切除子宮(百分之一到二，不普遍)
 - 若是子宮腺肌症或肌瘤太小/太深或太多肌瘤，手術未必可行及完成
 - 因出血、傷口裂開等併發症要重回手術室
 - 盆腔血腫
 - 深部靜脈栓塞及肺動脈栓塞
 - 盆腔膿腫/發炎
 - 切口位置小腸氣
 - 如有黏連將可能影響未來生育能力
 - 如子宮內腔嚴重受損可能引致阿休曼症候群
 - 10年之內有三成病人(十分普遍)因為復發可能需要再接受手術
- 常見
 - 發熱(每十人有1.2之3.8，十分普遍)
 - 尿頻、尿痛及尿道炎
 - 傷口發炎(百分之二到五，普遍)、疼痛、瘀青、延遲癒合或疤痕增長症

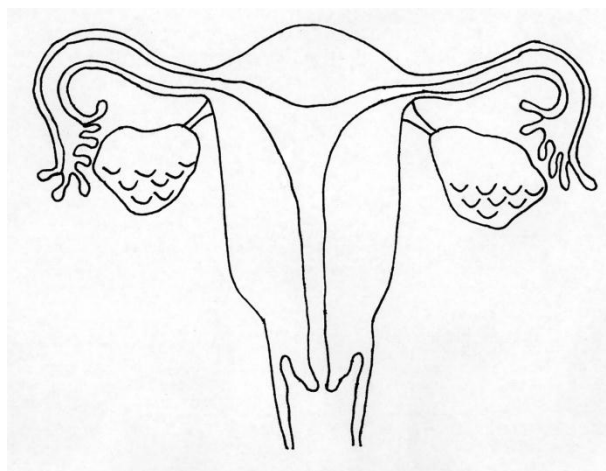
疤痕附近感到麻木，刺痛或燒灼
粘連

不接受手術的風險：

- 病徵持續或惡化(月經量多 / 盤腔或腹部腫瘤 / 器官受壓病徵 / _____)
- 未能肯定診斷

其他處理方法：

- 非手術治療包括：觀察或藥物治療
- 子宮切除術
- 子宮動脈栓塞術
- 腹腔鏡/陰道/子宮腔鏡肌瘤切除術
- 其它 _____



其他相關程序(手術期間可能要採用)：

- 輸血
- 子宮切除


特殊跟進：不需要

病人聲明：須與病者商議後，才可進行的其他治療程序

我同意醫務人員已向我詳細解釋並討論了上述有關手術/程序的情況，我完全明白。我亦有充分機會詢問有關我的病情和處理方案，且得到了滿意答覆。

簽署 _____

日期 _____

 瑪麗醫院 QUEEN MARY HOSPITAL	Department of Obstetrics and Gynaecology	Document No.	OGGG-0510-02-08-C (I)
	Subject Abdominal Myomectomy	Issue Date	OCT 2014
		Next review date	OCT 2017
		Approved by	General Gynaecology Division, QMH
		Page	Page 2 of 2